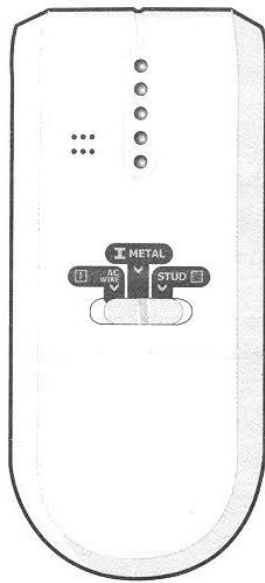
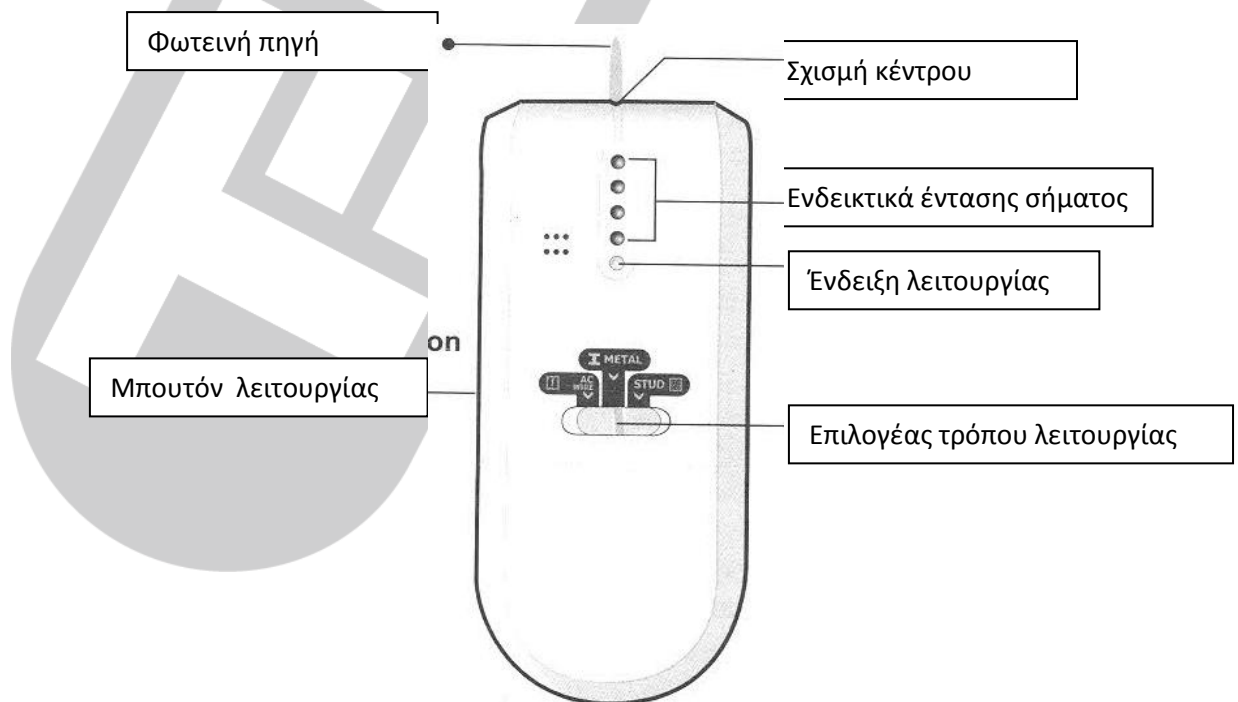


# ΑΝΙΧΝΕΥΤΗΣ ΜΕΤΑΛΛΙΚΩΝ ΑΝΤΙΚΕΙΜΕΝΩΝ ΚΑΙ ΚΑΛΩΔΙΩΝ AC ΣΕ ΤΟΙΧΟΥΣ

TS-73



## ΕΝΔΕΙΚΤΙΚΑ ΚΑΙ ΧΕΙΡΙΣΤΗΡΙΑ ΤΗΣ ΣΥΣΚΕΥΗΣ



**Φωτεινή πηγή:** Όταν ανιχνεύεται ένα αντικείμενο η πηγή φωτοβολεί.

**Σχισμή κέντρου:** Όταν ανιχνεύεται κάποιο αντικείμενο η σχισμή βοηθά να σημαδέψετε με ένα μολύβι.

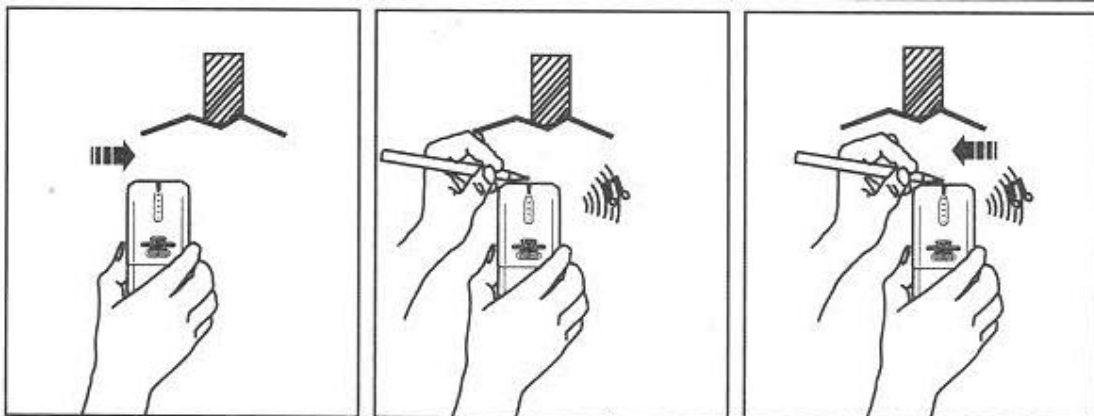
**Ενδεικτικά ένταση σήματος:** Ανάλογα με την εγγύτητα του αντικειμένου που ανιχνεύεται ανάβουν ένα ή περισσότερα ενδεικτικά.

**Ενδεικτικό λειτουργίας:** Ανάβει όταν η συσκευή λειτουργεί.

**Μπουτόν λειτουργίας:** Το πιέζετε και το κρατάτε πατημένο για να ρυθμιστεί αρχικά και στην συνέχεια να λειτουργεί ο ανιχνευτής.

**Επιλογέας τρόπου λειτουργίας:** Επιλέγετε την ανίχνευση ξύλινων δοκών (STUD) μεταλλικών δοκών (METAL) ή καλωδίων εναλλασσόμενου ρεύματος AC Wire

## Λειτουργία ανίχνευσης μεταλλικών δοκών

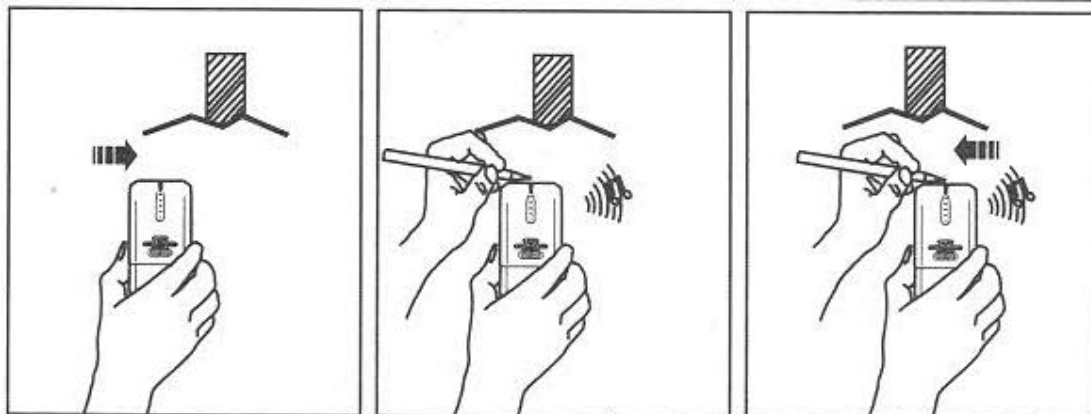


**Βάλτε τον επιλογέα λειτουργίας στη θέση METAL.**

Έχοντας την συσκευή μακριά από μεταλλικά αντικείμενα πιάστε το κουμπί λειτουργίας, μόλις ακουστούν δυο διαδοχικοί ήχοι (μπιπ) ο ανιχνευτής έχει ρυθμιστεί. Βάλτε τον ανιχνευτή πάνω στην γυψοσανίδα και αρχίστε να το κινείτε ομαλά. Όταν το πάνω ενδεικτικό έντασης ανάψει και ακούγεται συνεχόμενος ήχος από τον βομβητή έχετε βρει την άκρη της μεταλλικής δοκού. Συνεχίστε να κινείτε τον ανιχνευτή προς την ίδια διεύθυνση μόλις σταματήσει ο ήχος του βομβητή έχει περάσει την άλλη άκρη της μεταλλικής δοκού. Κινείστε αντίθετα τον ανιχνευτή για να βρείτε το άλλο άκρο της μεταλλικής δοκού.

**Σημείωση:** Η συσκευή λειτουργεί βέλτιστα σε τοίχους ξηράς δόμησης σε τοίχους από τούβλα ήτσιμέντο μπορεί να επηρεάζεται η αποτελεσματικότητα της από το βάθος που βρίσκεται η δοκός.

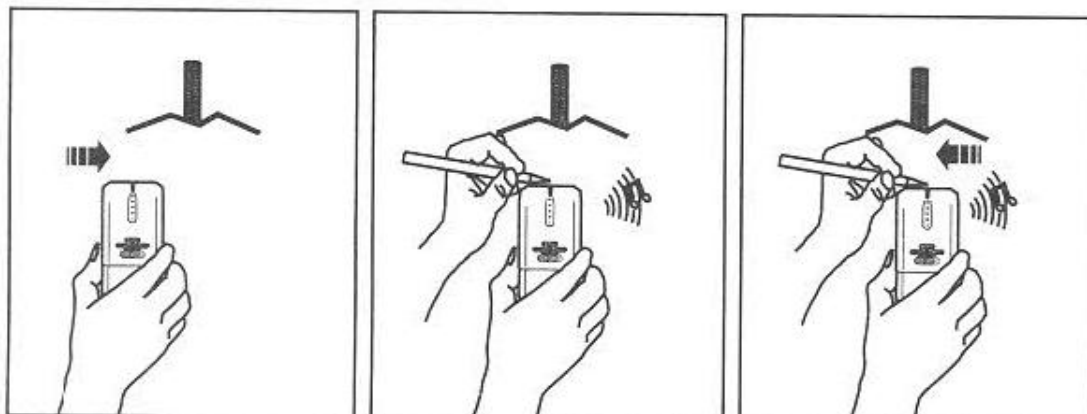
## Λειτουργία ανίχνευσης ξύλινων δοκών



### Βάλτε τον επιλογή λειτουργίας στη θέση STUD.

Τοποθετήστε τον ανιχνευτή στην επιφάνεια της γυψοσανίδας μακριά από τα ξύλινα δοκάρια του σκελετού της . Πιέστε το κουμπί λειτουργίας, μόλις ακουστούν δυο διαδοχικοί ήχοι (μπιπ) ο ανιχνευτής έχει ρυθμιστεί. Βάλτε τον ανιχνευτή πάνω στην γυψοσανίδα και αρχίστε να το κινείτε ομαλά. Όταν το πάνω ενδεικτικό έντασης ανάψει και ακούγεται συνεχόμενος ήχος από τον βομβητή έχετε βρει την άκρη του ξύλινου δοκού . Συνεχίστε να κινείτε τον ανιχνευτή προς την ίδια διεύθυνση μόλις σταματήσει ο ήχος του βομβητή έχει περάσει την άλλη άκρη της ξύλινης δοκού. Κινείστε αντίθετα τον ανιχνευτή για να βρείτε το άλλο άκρο της ξύλινης δοκού.

## Ανίχνευσης καλωδιώσεων AC (πρέπει να διαρρέονται από ρεύμα)



### Βάλτε τον επιλογέα λειτουργίας στη θέση AC WIRE

Τοποθετήστε τον ανιχνευτή στην επιφάνεια της γυψοσανίδας μακριά από καλωδιώσεις . Πιέστε το κουμπί λειτουργίας, μόλις ακουστούν δυο διαδοχικοί ήχοι (μπιπ) ο ανιχνευτής έχει ρυθμιστεί. Βάλτε τον ανιχνευτή πάνω στον τοίχο και αρχίστε να το κινείτε ομαλά. Όταν το πάνω ενδεικτικό έντασης ανάψει και ακούγεται συνεχόμενος ήχος από τον βομβητή έχετε βρει την περιοχή του καλωδίου . Κινείστε αντίθετα τον ανιχνευτή για να εντοπίσετε καλύτερα τα όρια της περιοχής του καλωδίου.

**Προσοχή:** η συσκευή εντοπίζει μόνο καλώδια που διαρρέονται από εναλλασσόμενο ρεύμα.

**Προσοχή:** χρησιμοποιείστε και τους δύο τύπους ανίχνευσης AC WIRE και METAL για να βεβαιωθείτε πως δεν έχετε εντοπίσει κάποιο σωλήνα και όχι ηλεκτρικό καλώδιο.